

T.C.
YENİMAHALLE KAYMAKAMLIĞI
YENİMAHALLE İLÇE MİLLİ EĞİTİM MÜDÜRLÜĞÜ
GAZİ OSMAN PAŞA İLKOKULU



2024-2028 STRATEJİK PLAN

İSTİKLALMARŞI

Korkma, sönmez bu şafaklarda yüzen al sancak;
Sönmeden yurdumun üstünde tüten en son ocak.
O benim milletimin yıldızıdır, parlayacak;
O benimdir, o benim milletimindir ancak.

Çatma, kurban olayım, çehreni ey nazlı hilal!
Kahraman ırkıma bir gül! Ne bu şiddet, bu celal?
Sana olmaz dökülen kanlarımız sonra helal...
Hakkıdır Hakk'a tapan milletimin istiklal!

Ben ezelden beridir hür yaşadım, hür yaşarım.
Hangi çılgın bana zincir vuracakmış? Şaşarım.
Kükremiş sel gibiyim, bendimi çiğner, aşarım.
Yırtarım dağları, enginlere sığmam taşarım.

Garbın afakını sarmışsa çelik zırhlı duvar,
Benim iman dolu göğsüm gibi serhaddim var.
Ulusun, korkma! Nasıl böyle bir imanı boğar,
"Medeniyet!" dediğin tek dişi kalmış canavar?

Arkadaş! Yurduma alçakları uğratma sakın.
Siper et gövdeni, dursun bu hayasızca akın.
Doğacaktır sana va' dettiği günler Hakk'ın...
Kim bilir, belki yarın, belki yarından da yakın.

Bastığın yerleri "toprak!" diyerek geçme, tanı:
Düşün altındaki binlerce kefensiz yatanı.
Sen şehit oğlusun, incitme, yazıktır atanı:
Verme, dünyaları alsan da, bu cennet vatanı.

Kim bu cennet vatanın uğruna olmaz ki feda?
Şüheda fışkıracak toprağı sıksan, şüheda!
Canı, cananı bütün varımı alsın da Huda,
Etmesin tek vatanından beni dünyada cüda.

Ruhumun senden, İlahi, şudur ancak emeli:
Değmesin mabedimin göğsüne namahrem eli.
Bu ezanlar ezanlar-ki şahadetleri dinin temeli
Ebedi yurdumun üstünde benim inlemeli.

O zaman vecd ile bin secde eder-varsa-taşım,
Her yerihandan, İlahi, boşanıp kanlı yaşım,
Fışkırır ruh-ı mücerred gibi yerden na'sım;
O zaman yükselerek arşa değer belki başım.

Dalgaları sen de şafaklar gibi ey şanlı hilal!
Olsun artık dökülen kanlarımın hepsi helal!
Ebediyen sana yok, ırkıma yok izmihlal:
Hakkıdır, hür yaşamış bayrağımın hürriyet;
Hakkıdır, Hakk'a tapan, milletimin istiklal!

Mehmet AHİ ERSOY

Öğretmenler;
Yeni Nesil Sizin
Eseriniz Olacaktır.

M. Atatürk

GENÇLİĞE HİTABE

Ey Türk gençliği! Birinci vazifen, Türk İstiklalini, Türk cumhuriyetini, İlelebet, muhafaza ve müdafaa etmektir.

Mevcudiyetinin ve istikbalinin yegane temeli budur. Bu temel, senin, en kıymetli hazinendir. İstikbalde dahi, seni, bu hazineden, mahrum etmek isteyecek, dahili ve harici, bedhahların olacaktır. Bir gün, istiklal ve cumhuriyeti müdafaa mecburiyetine düşersen, vazifeye atılmak için, içinde bulunacağın vaziyetin imkanı ve şartlarını düşünmeyeceksin! Bu imkan ve şartlar, çok namüsaıt bir mahiyette tezahür edebilir. İstiklal ve cumhuriyetine kastedecek düşmanlar, bütün dünyada emsali görülmemiş bir galibiyetin mümessili olabilirler. Cebren ve hile ile zahir olan, bütün kaleleri zaft edilmiş, bütün tersanelerine girilmiş, bütün orduları dağıtılmış ve memleketin her köşesi bilfiil işgal edilmiş olabilir. Bütün bu şartlardan daha elim ve daha vahim olmak üzere, memleketin dahilinde, iktidara sahip olanlar gaflet ve dalalet ve hatta hyanet içinde bulunabilirler. Hatta bu iktidar sahipleri şahsi menfaatlerini, müstevlerin siyasi emelleriyle tevhit edebilirler. Millet, fakr u zaruret içinde harap ve bîtap düşmüş olabilir.

Ey Türk istikbalinin evladı! İşte, bu ahval ve şartlar içinde dahi, vazifeyi, Türk istiklal ve cumhuriyetini kurtarmaktır! Muhtaç olduğun kudret, damarlarındaki asil kanda, mevcuttur!

M. Atatürk

Okul/Kurum Bilgileri

Tablo1.Okul / Kurum Bilgileri

İli: ANKARA			İlçesi: YENİMAHALLE		
Adres	Gayret mah. Güldereli sok.No:1/B Yenimahalle /ANKARA		Coğrafi Konum (link)	https://rb.gy/pmlkh4	
Telefon Numarası	03123151516		Faks Numarası	03123151512	
			Adres	https://gazosmanpasaio.meb.k12.tr/tema/iletisim.php	
e- Posta Adresi	https://gazosmanpasaio.meb.k12.tr/		Web sayfası adresi	http://gazosmanpasaio.meb.k12.tr	
Kurum Kodu	733743		Öğretim Şekli	Tam Gün (Tam Gün/İkili Eğitim)	
Okulun Hizmete Giriş Tarihi		1957	Toplam Çalışan Sayısı	14	
Öğrenci Sayısı	Kız	360	Öğretmen Sayısı	Kadın	26
	Erkek	345		Erkek	3
	Toplam	705		Toplam	29



Sunuş

Bilim ve teknolojinin hızla ilerlediği günümüzde başarıya ulaşmak sistemli ve planlı bir çalışmayı gerektirir. Kapsamlı ve özgün bir çalışmanın sonucu hazırlanan Stratejik Plan okulumuzun çağa uyumu ve gelişimi açısından tespit edilen ve ulaştırılması gereken hedeflerin yönünü doğrultusunu ve tercihlerini kapsamaktadır. Stratejik Plânın, okulumuzun eğitim yapısının daha da güçlendirilmesinde bir rehber olarak kullanılması amaçlanmaktadır. Ülkemizin sosyal ve ekonomik gelişimine temel oluşturan en önemli faktörün eğitim olduğu anlayışıyla hazırladığımız stratejik planımızda belirlediğimiz vizyon, misyon ve hedefler doğrultusunda yürütülecek çalışmalarda emeği geçen stratejik planlama ekibine, İlçe Milli Eğitim Müdürlüğümü Strateji Geliştirme Bölümü çalışanlarına teşekkür ediyorum. Bu plânın başarıyla uygulanması ile okulumuzun başarısının daha da artacağına inanarak tüm personelimize başarılar dilerim.

İsmail GÖNÜL
Okul Müdürü

İÇİNDEKİLER

1. GİRİŞ VE STRATEJİK PLANIN HAZIRLIK SÜRECİ

- | | |
|---|---|
| 1.1. Strateji Geliştirme Kurulu ve Stratejik Plan Ekibi | 2 |
| 1.2. Planlama Süreci | 3 |

2. DURUM ANALİZİ

- | | |
|--|----|
| 2.1.Kurumsal Tarihçe | 4 |
| 2.2.Uygulanmakta Olan Planın Değerlendirilmesi | 4 |
| 2.3.Mevzuat Analizi | 5 |
| 2.4.Üst Politika Belgelerinin Analizi | 6 |
| 2.5.Faaliyet Alanları ile Ürün ve Hizmetlerin Belirlenmesi | 9 |
| 2.6.Paydaş Analizi | 10 |
| 2.7.Kuruluş İçi Analiz | |

2.1.1.Teşkilat Yapısı

2.1.2.İnsan Kaynakları

2.1.3.Teknolojik Düzey

2.1.4.Mali Kaynaklar

2.1.5.İstatistik Veriler

2.8.Dış Çevre Analizi (Politik, Ekonomik, Sosyal, Teknolojik, Yasal ve Çevresel Çevre Analizi -PESTLE)

2.9.Güçlü ve Zayıf Yönler ile Fırsatlar ve Tehditler (GZFT) Analizi

2.10.Tespit ve İhtiyaçların Belirlenmesi

3. GELECEĞE BAKIŞ

3.1.Misyon

3.2.Vizyon

3.3.Temel Değerler

4. AMAÇ,HEDEF VE STRATEJİLERİN BELİRLENMESİ

4.1.Amaçlar

4.2.Hedefler

4.3.Performans Göstergeleri

4.4.Stratejilerin Belirlenmesi

4.5.Maliyetlendirme

5. İZLEME VE DEĞERLENDİRME

TABLolar VE ŐEKİLLER

Tablo 1: Okul Kurum Bilgileri

Tablo 2: Strateji Geliřtirme Kurulu ve Stratejik Plan Ekibi

Tablo 3: Mevzuat Analizi

Tablo 4: Üst Politika Belgeleri

Tablo 5: Üst Politika Belgeleri Analizi

Tablo 6: Faaliyet Alanları Tablosu

Tablo 7: Öğrenci Anketi Sonuçları

Tablo 8: Öğretmen Anketi Sonuçları

Tablo 9: Veli Anketi Sonuçları

Tablo 10: Çalışan Bilgileri Tablosu

Tablo 11: Öğretmenlerin Hizmet Süreleri

Tablo 12: Öğretmenlerin Hizmet İçi Eğitime Katılım Oranı

Tablo 13: Okul Rehberlik Hizmetleri

Tablo 14: Sınıf ve Öğrenci Sayıları

Tablo 15: Donanım ve Teknoloji Kaynakları

Tablo 16: Gelir ve Gider Bilgisi

Tablo 17: Kaynak Tablosu

Tablo 18: Harcama Kalemleri

Tablo 19: Okulumuzun Fiziki Mekan Durumu

Tablo 20: Okulumuzda Öğretmen ve Öğrenci Durumu

Tablo 21: Okulumuzun Güçlü Yönleri

Tablo 22: Okulumuzun Zayıf Yönleri

Tablo 23: Fırsatlar

Tablo 24: Tehditler

Tablo25: Tespit ve İhtiyaçların Belirlenmesi

Tablo 26: Eğitim ve Öğretime Erişimin Artırılması İçin Belirlenen Performans Göstergeleri

Tablo 27: Okulumuzun ve Çevremizin Daha Temiz ve Yaşanabilir olması İçin Belirlenen Performans Göstergeleri

Tablo 28: Eğitim Öğretimin Kalitesinin Arttırılması İçin Belirlenen Performans Göstergeleri

Tablo 29: Okulumuz Personelinin Mesleki Yeterlilik ve İş Doyumunu Arttırılması Yönünde Belirlenen Performans Göstergeleri

Tablo 30: Maliyetlendirme

Tablo 31: İzleme Değerlendirme

Şekil 1: Paydaşlarımız

Şekil 2: Temel Değerlerimiz

Şekil 3: Amaçlar ve Hedefler

BÖLÜM I: GİRİŞ ve PLAN HAZIRLIK SÜRECİ

2024-2028 dönemi stratejik plan hazırlanması süreci Üst Kurul ve Stratejik Plan Ekibinin oluşturulması ile başlamıştır. Ekip tarafından oluşturulan çalışma takvimine göre ilk olarak durum analizi çalışmaları yapılmış ve durum analizi aşamasında paydaşlarımızın plan sürecine aktif katılımını sağlamak üzere paydaş anketi, toplantı ve görüşmeler yapılmıştır.

Durum analizinin ardından geleceğe yönelim bölümüne geçilerek okulumuzun amaç, hedef, gösterge ve eylemleri belirlenmiştir. Çalışmaları yürüten ekip ve kurul bilgileri Tablo 2’de verilmiştir.

1.1.Strateji Geliştirme Kurulu ve Stratejik Plan Ekibi

2024-2028 dönemi stratejik plan hazırlanması süreci Üst Kurul ve Stratejik Plan Ekibinin oluşturulması ile başlamıştır. Ekip tarafından oluşturulan çalışma takvimi kapsamında ilk aşamada durum analizi çalışmaları yapılmış ve durum analizi aşamasında paydaşlarımızın plan sürecine aktif katılımını sağlamak üzere paydaş anketi, toplantı ve görüşmeler yapılmıştır.

Durum analizinin ardından geleceğe yönelim bölümüne geçilerek okulumuzun amaç, hedef, gösterge ve eylemleri belirlenmiştir. Çalışmaları yürüten ekip ve kurul bilgileri altta verilmiştir.

Strateji Geliştirme Kurulu: Okul müdürünün başkanlığında, bir okul müdür yardımcısı, bir öğretmen ve okul/aile birliği başkanı ile bir yönetim kurulu üyesi olmak üzere 5 kişiden oluşan üst kurul kurulur.

Stratejik Plan Ekibi: Okul müdürü tarafından görevlendirilen ve üst kurul üyesi olmayan müdür yardımcısı başkanlığında, belirlenen öğretmenler ve gönüllü velilerden oluşur.

Tablo 2. Strateji Geliştirme Kurulu ve Stratejik Plan Ekibi

Strateji Geliştirme Kurulu Bilgileri		Stratejik Plan Ekibi Bilgileri	
Adı Soyadı	Unvanı	Adı Soyadı	Unvanı
İsmail GÖNÜL	Okul Müdürü	Erengül TOPAÇ	Müdür Yardımcısı
Raşit İNCİ	Müdür Yardımcısı	Tülay GÜRSOY	Öğretmen
Fahrettin TURAN	Öğretmen	Hülya YÜCEL	Öğretmen
Hakan Seyfi BALKAYA	Öğretmen	Bora GÜRTUNCA	Öğretmen
Ali Mutlu UĞUZ	Okul aile birliği başkanı	Alaittin BİNAY	Öğretmen
Mehtap KÖSE	Okul aile birliği yönetim kurulu üyesi	Selda ÇULHA	Öğretmen
		Zehra Gülşen ERGİN	Gönüllü Veli
		Canan YILDIRIM	Gönüllü Veli

1.2.Planlama Süreci

Ülkemizde planlama ile ilgili 1927 yılından beri yürürlükte olan 1050 sayılı Muhasebe-i Umumiye Kanunu 10 Aralık 2003’de kamuda yeni yapılanma süreci içerisinde bütün kamu kurum ve kuruluşlarının stratejik planlarını yapabilmelerini sağlayan 5018 sayılı Kamu Mali Yönetimi ve Kontrol Kanunu’yla değiştirilmiştir.

Bu kanun 2006 yılı bütçesinden başlayarak uygulanmaya başlanmıştır. Kamu Yönetimi Reformu kapsamında alınan, Yüksek Planlama Kurulu kararlarında ve 5018 sayılı Kamu Malî Yönetimi ve Kontrol Kanunu’nda, kamu kuruluşlarının stratejik planlarını hazırlamaları ve gelecek dönemlerde kuruluş bütçelerini bu planda öngörülen kuruluş misyonu, vizyonu, amaç ve hedefleri ile uyumlu olacak biçimde performans programlarına dayalı olarak oluşturması gerektiği hükme bağlanmıştır.

Stratejik Plan, kamu yönetimlerinin orta ve uzun vadeli amaçlarını, temel ilke ve politikalarını, hedef ve önceliklerini, performans ölçütlerini, bunlara ulaşmak için izlenecek yöntemler ile kaynak dağılımlarını içeren plandır.(DPT, 2006).

Gazi Osman Paşa İlkokulu Müdürlüğü olarak 2024-2028 Stratejik Planı çalışmaları kapsamında, okulumuz çalışanları ile ilgili paydaşların katılımıyla 2024 Eğitim Vizyonu, uygulanmakta olan stratejik plan, mevzuat, üst politika belgeleri incelenmiştir.2024-2028 yıllarını kapsayacak şekilde hazırlanan **Stratejik Planımız beş bölümden (Stratejik Plan Hazırlık Süreci, Durum Analizi Özeti, Geleceğe Yönelim, Maliyetlendirme ve Stratejik Plan İzleme ve Değerlendirme) oluşmaktadır.**

Paydaş analizi yapılarak iç ve dış paydaşlarımız değerlendirilmiştir. .Paydaş beklentileri, uyguladığımız anket, grup çalışmaları sonuçlarına göre analiz edilerek kurumdan beklentiler tespit edilmiştir. PESTLE analizi yapılmış, kurum çalışanlarının,velilerin ve öğrencilerin görüşleri alınarak GZFT analizi yapılmış, çıkan sonuçlar önem derecesine göre önceliklendirilmiştir. Yapılan çalışmalar Gazi Osman Paşa İlkokulu’nun mevcut durumunu göstermiştir.

Elde edilen bilgiler sonucunda yedi amaç bu amaçlar altında da beş yıllık hedefler ile bu hedefleri gerçekleştirecek strateji ve eylemler ortaya çıkmıştır. Stratejilerin yaklaşık maliyetlerinden yola çıkılarak amaç ve hedeflerin tahmini kaynak ihtiyaçları hesaplanmıştır. Planda yer alan amaç ve hedeflerin gerçekleşme durumlarının takip edilebilmesi için de stratejik plan izleme ve değerlendirme modeli oluşturulmuştur.

Stratejik planlama uygulamalarının başarılı olması önemli ölçüde plan öncesi hazırlık çalışmalarının iyi planlanmış olmasına ve sürece katılımın üst düzeyde sağlanmasına bağlıdır.

BÖLÜM II: DURUM ANALİZİ

Durum analizi bölümünde okulumuzun mevcut durumu ortaya konularak neredeyiz sorusuna yanıt bulunmaya çalışılmıştır. Bu kapsamda okulumuzun kısa tanıtımı, okul künyesi ve temel istatistikleri, paydaş analizi ve görüşleri ile okulumuzun Güçlü Zayıf Fırsat ve Tehditlerinin (GZFT) ele alındığı analize yer verilmiştir.

2.1. Kurumsal Tarihçe

Okulumuz adını ünlü Türk Kumandanı Gazi Osman Paşa'dan almıştır. Gazi Osman Paşa 1876 Osmanlı-Sırp Savaşı'nda düşmana karşı büyük bir zafer kazanmış ve Plevne Savaşı'nın unutulmaz kumandanı olmuştur.

Okulumuz 1956 yılında geçici bir binada eğitim-öğretime başlamıştır. Daha sonrasında 10.10.1957 tarihinde Barbaros İlkokulu'ndaki öğrenciler ve öğretmenlerin bu okula aktarılmasıyla Gazi Osman Paşa İlkokulu olarak eğitim-öğretime devam etmiştir.

1962 yılında öğrenci mevcudunun ihtiyaca cevap vermemesi sonucunda aynı bahçe içerisinde on derslikli ikinci bina yapılmıştır. Yoğun nüfus artışı ve sekiz yıllık eğitime geçilmesinin ardından 1997 yılında bahçeye on bir derslikli üçüncü bir bina daha yapılmıştır.

Okulumuz, hem ilkokul hem ortaokul olarak aynı binada sabahçı ve öğlenci şeklinde eğitim öğretim yapıldığından dolayı, Milli Eğitim Bakanlığı kararıyla 2017 tarihinde yıkılmıştır. Yeni bina yapılana kadar geçici olarak Fatih İlkokulu'nda eğitim öğretime devam edilmiştir.

Şu anki yeni binamızın yapımı 01.01.2020 yılında tamamlanmış olup, İvedik caddesi üzerinde Güldereli sokakta 1250 metrekare alana konumlanmış olarak eğitim öğretime devam etmektedir.

2.2. Uygulanmakta Olan Planın Değerlendirilmesi

2019 yılının son aylarında ortaya çıkan COVID-19 virüsü, tüm dünyaya hızla yayılmış ve kısa bir süre sonra Dünya Sağlık Örgütü tarafından "Küresel Salgın" ilan edilmiştir. 2021 yılının ilk yarısı boyunca dünyada ve ülkemizde görülmekte olan salgın nedeniyle eğitim öğretim faaliyetleri Milli Eğitim Bakanlığının plan ve programları çerçevesinde dijital ortamda çevrimiçi olarak gerçekleştirilmiştir.

2021-2022 eğitim öğretim yılının eylül ayının başlamasıyla birlikte ülkemizde kesintisiz yüz yüze eğitim öğretime geçilmiştir. 2021 yılının kısmen uzaktan kısmen yüz yüze eğitimin yapıldığı bir yıl

GAZİ OSMAN PAŞA İLKOKULU 2024-2028 STRATEJİK PLANI

olması nedeniyle bazı performans göstergelerinde izleme ve değerlendirme açısından bazı hedeflere beklenen düzeyde ulaşılamamıştır. Bu süreçte, okulumuzda Milli Eğitim Bakanlığının plan ve programları çerçevesinde gerekli tedbirler alınmıştır.

2020-2021 eğitim öğretim yılı yeni okul binamızda başlatılmıştır. Bunun sonucunda tekli eğitime geçilmiştir. Fiziki anlamda da bir çok eksiklikler giderilmiştir.

2023 deprem felaketinin ardından şehrimize gerçekleşen yoğun göç sebebiyle öğrenci sayımızda artış olmuştur.

2023-2024 eğitim öğretim yılının ikinci yarısında sınıflarımızda akıllı tahtalar kullanılmaya başlanmıştır. Ders araç gereçlerinin temini ve teknolojik donanımın artırılması yönünde gerekli çalışmalar yapılmaktadır.

2.3. Mevzuat Analizi

Tablo 3. Mevzuat Analizi

YASAL YÜKÜMLÜLÜK (GÖREVLER)	DAYANAK(KANUN, YÖNETMELİK, GENELGE, YÖNERGE)
Atama	657 Sayılı Devlet Memurları Kanunu
	Milli Eğitim Bakanlığına Bağlı Okul ve Kurumların Yönetici ve Öğretmenlerinin Norm Kadrolarına İlişkin Yönetmelik
	Milli Eğitim Bakanlığı Eğitim Kurumları Yöneticilerinin Atama ve Yer Değiştirmelerine İlişkin Yönetmelik
	Milli Eğitim Bakanlığı Öğretmenlerinin Atama ve Yer Değiştirme Yönetmeliği
Ödül, Disiplin	Devlet Memurları Kanunu
	6528 Sayılı Milli Eğitim Temel Kanunu İle Bazı Kanun ve Kanun Hükmünde Kararnamelerde Değişiklik Yapılmasına Dair Kanun
	Milli Eğitim Bakanlığı Personeline Başarı, Üstün Başarı ve Ödül Verilmesine Dair Yönerge
	Milli Eğitim Bakanlığı Disiplin Amirleri Yönetmeliği
Okul Yönetimi	1739 Sayılı Milli Eğitim Temel Kanunu
	Milli Eğitim Bakanlığı İlköğretim Kurumları Yönetmeliği
	Milli Eğitim Bakanlığı Okul Aile Birliği Yönetmeliği
	Milli Eğitim Bakanlığı Eğitim Bölgeleri ve Eğitim Kurulları Yönergesi
	MEB Yönetici ve Öğretmenlerin Ders ve Ek Ders Saatlerine İlişkin Karar
	Taşınır Mal Yönetmeliği
Eğitim-Öğretim	Anayasa
	1739 Sayılı Milli Eğitim Temel Kanunu
	222 Sayılı İlköğretim ve Eğitim Kanunu
	6287 Sayılı İlköğretim ve Eğitim Kanunu ile Bazı Kanunlarda Değişiklik Yapılmasına Dair Kanun
	Milli Eğitim Bakanlığı İlköğretim Kurumları Yönetmeliği
	Milli Eğitim Bakanlığı Eğitim Öğretim Çalışmalarının Planlı Yürütülmesine İlişkin Yönerge
	Milli Eğitim Bakanlığı Öğrenci Yetiştirme Kursları Yönergesi

GAZİ OSMAN PAŞA İLKOKULU 2024-2028 STRATEJİK PLANI

	Milli Eğitim Bakanlığı Ders Kitapları ve Eğitim Araçları Yönetmeliği
	Milli Eğitim Bakanlığı Öğrencilerin Ders Dışı Eğitim ve Öğretim Faaliyetleri Hakkında Yönetmelik
Personel İşleri	Milli Eğitim Bakanlığı Personel İzin Yönergesi
	Devlet Memurları Tedavi ve Cenaze Giderleri Yönetmeliği
	Kamu Kurum ve Kuruluşlarında Çalışan Personelin Kılık Kıyafet Yönetmeliği
	Memurların Hastalık Raporlarını Verecek Hekim ve Sağlık Kurulları Hakkındaki Yönetmelik
	Milli Eğitim Bakanlığı Personeli Görevde Yükseltme ve Unvan Değişikliği Yönetmeliği
	Öğretmenlik Kariyer Basamaklarında Yükseltme Yönetmeliği
Mühür, Yazışma, Arşiv	Resmi Mühür Yönetmeliği
	Resmi Yazışmalarda Uygulanacak Usul ve Esaslar Hakkındaki Yönetmelik
	Milli Eğitim Bakanlığı Evrak Yönergesi
	Milli Eğitim Bakanlığı Arşiv Hizmetleri Yönetmeliği
Rehberlik ve Sosyal Etkinlikler	Milli Eğitim Bakanlığı Rehberlik ve Psikolojik Danışma Hizmetleri Yönet.
	Okul Spor Kulüpleri Yönetmeliği
	Milli Eğitim Bakanlığı İlköğretim ve Ortaöğretim Sosyal Etkinlikler Yönetmeliği
Öğrenci İşleri	Milli Eğitim Bakanlığı İlköğretim Kurumları Yönetmeliği
	Milli Eğitim Bakanlığı Demokrasi Eğitimi ve Okul Meclisleri Yönergesi
	Okul Servis Araçları Hizmet Yönetmeliği
İsim ve Tanıtım	Milli Eğitim Bakanlığı Kurum Tanıtım Yönetmeliği
	Milli Eğitim Bakanlığına Bağlı Kurumlara Ait Açma, Kapatma ve Ad Verme Yönetmeliği
Sivil Savunma	Sabotajlara Karşı Koruma Yönetmeliği
	Binaların Yangından Korunması Hakkındaki Yönetmelik
	Daire ve Müesseseler İçin Sivil Savunma İşleri Kılavuzu

2.4. Üst Politika Belgeleri Analizi

Üst politika belgelerinde MEB kapsamına giren konular ayrıntılı olarak taranmış ve bu belgelerde yer alan politikalar dikkate alınmıştır. Stratejik plan çalışmaları kapsamında taranmış olan politika belgeleri aşağıda verilmiştir. Üst politika belgeleri;

Tablo 4. Üst Politika Belgeleri

Temel Üst Politika Belgeleri	Diğer Üst Politika Belgeleri
Milli Eğitim Bakanlığı 2023 Eğitim Vizyonu	Ankara Büyükşehir Belediyesi Stratejik Planı
MEB 2024-2028 Stratejik Planı	Yenimahalle Belediyesi Stratejik Planı

Ankara İl Milli Eğitim Müdürlüğü Stratejik Planı	Ankara Bölge Planı (2014-2023)
Millî Eğitim Kalite Çerçevesi	Mesleki ve Teknik Eğitim Strateji Belgesi
TUBİTAK Vizyon 2023 Eğitim ve İnsan Kaynakları Raporu	Hayat Boyu Öğrenme Stratejisi

Üst politika belgelerinin analizini gösteren bilgiler Tablo 5’da sunulmuştur.

Tablo. 5. Üst Politika Belgelerinin Analizi

Onuncu Kalkınma Planı	141 numaralı durum analizi paragrafı	Öğrenme ortamlarının niteliğinin eşitlik ve hakkaniyet çerçevesinde artırılması, öğretmen yetiştirme ve geliştirme sisteminin yeterlilikleri esas alan bir şekilde yeniden yapılandırılması, kariyer gelişim ve performans değerlendirme sisteminin oluşturulması, izleme ve değerlendirme faaliyetlerinde etkinlik sağlanması, akademik personelin nicelik ve niteliğinin artırılması, bilgi ve iletişim teknolojilerinin müfredata entegrasyonunun sağlanması, okul öncesi eğitimin yaygınlaştırılması ve eğitim ile istihdam ilişkisinin güçlendirilmesine yönelik mekanizmaların etkinliğinin artırılması
	142 numaralı amaç ve hedefler paragrafı	Düşünme, algılama ve problem çözme yeteneği gelişmiş, demokratik değerleri ve millî kültürü özümsemiş, paylaşma ve iletişime açık, sanat ve estetik duyguları güçlü, özgüven ve sorumluluk duygusu ile girişimcilik ve yenilikçilik özelliklerine sahip, bilim ve teknoloji kullanımına ve üretimine yatkın, bilgi toplumunun gerektirdiği temel bilgi ve becerilerle donanmış, üretken ve mutlu bireylerin yetişmesi
	144 numaralı politikalar paragrafı	Eğitim sisteminde, bireylerin kişilik ve kabiliyetlerini geliştiren, hayat boyu öğrenme yaklaşımı çerçevesinde işgücü piyasasıyla uyumunu güçlendiren, fırsat eşitliğine dayalı, kalite odaklı dönüşüm
	145 numaralı politikalar paragrafı	Öğrencilerin ruhsal ve fiziksel gelişimleri ile becerilerini artırmaya yönelik sportif, sanatsal ve kültürel aktivitelerin daha fazla yer aldığı, bilgi ve iletişim teknolojilerine entegre olmuş bir müfredatın bulunduğu, sınav odaklı olmayan, bireysel farklılıkları gözetilen bir dönüşüm programı
	146 numaralı politikalar paragrafı	Öğrencilerin sosyal, zihinsel, duygusal ve fiziksel gelişimine katkı sağlayan okul öncesi eğitim, imkânları kısıtlı hane ve bölgelerin erişimini destekleyecek şekilde yaygınlaştırılması
	147 numaralı politikalar paragrafı	İlk ve orta öğretimde başta engelliler ve kız çocukları olmak üzere tüm çocukların okula erişiminin sağlanması, sınıf tekrarının ve okul terkinin azaltılması

GAZİ OSMAN PAŞA İLKOKULU 2024-2028 STRATEJİK PLANI

	148 numaralı politikalar paragrafi	Özel eğitime gereksinim duyan engellilerin ve özel yetenekli bireylerin, bütünleştirme eğitimi doğrultusunda, uygun ortamlarda eğitimlerinin sağlanması amacıyla beşeri ve fiziki altyapının güçlendirilmesi
	149 numaralı politikalar paragrafi	Yabancı dil eğitimine erken yaşlarda başlanması, bireylerin en az bir yabancı dili iyi derecede öğrenmesini sağlayacak düzenlemeler yapılması.

Onuncu Kalkınma Planı	151 numaralı politikalar paragrafi	Eğitim sisteminin performansının değerlendirilmesine imkân tanıyacak şekilde öğrenci kazanımlarının izlenebilmesini teminen, sınıf temelli başarı düzeyleri, yeterlilikleri ve standartları belirlenecek, ulusal düzeyde çoklu değerlendirme ve denetleme mekanizması geliştirilmesi
	152 numaralı politikalar paragrafi	Öğretmen yetiştirme ve geliştirme sisteminin, öğretmen ve öğrenci yeterliliklerini esas alan, kişisel ve mesleki gelişimi sürekli teşvik eden, kariyer gelişimi ve performansa dayanan bir yapıda düzenlenmesi
	156 numaralı politikalar paragrafi	Eğitimde alternatif finansman modelleri geliştirilmesi
	157 numaralı politikalar paragrafi	Örgün ve yaygın eğitim kurumlarında bilgi ve iletişim teknolojisi altyapısının geliştirilmesi, öğrenci ve öğretmenlerin bu teknolojileri kullanma yetkinlikleri artırılması.
	158 numaralı politikalar paragrafi	Eğitim sistemi ile işgücü piyasası arasındaki uyum; hayat boyu öğrenme perspektifinden hareketle iş yaşamının gerektirdiği beceri ve yetkinliklerin kazandırılması, girişimcilik kültürünün benimsenmesi,
Öğretmen Strateji Belgesi	Amaç 1	Yüksek nitelikli, iyi yetişmiş ve mesleğe uygun bireylerin öğretmen olarak istihdamını sağlamak
	Amaç 2	Öğretmenlerin kişisel ve mesleki gelişimini sürekli kılmak
	Amaç3	Öğretmenlik mesleğine yönelik algıyı iyileştirmek ve mesleğin statüsünü güçlendirmek
TUBİTAK Vizyon 2023 Eğitim ve İnsan Kaynakları Raporu	Eylem Planı	(a) Bireyler için öncelikli bilişsel ve duyuşsal becerileri kazandırma
		(c) Mesleki değişim ve gelişim
		d) Eğitim – öğretim göstergelerinde gelişmiş ülkelerle farkın giderilmesi
		(e) Bilişim ağlarının kurulması
		(f) Eğiticilerin eğitimi
		(g) Nitelikli AR-GE insan gücü yetiştirilmesi
		(h) Ara eleman ihtiyacı
		(i) Geleceğin uzmanlık alanları konusunda toplumun bilgilendirilmesi

2.5.Faaliyet Alanları ile Ürün ve Hizmetlerin Belirlenmesi

Faaliyet Alanları ile Ürün/Hizmetlerin Belirlenmesine ilişkin bilgiler Tablo 6’de yer almaktadır.

Tablo 6. Faaliyet Alanları Tablosu

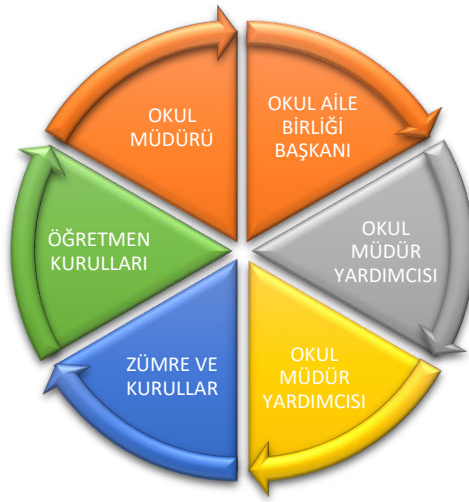
Faaliyet Alanı	Ürün ve Hizmetler
Öğretim-eğitim faaliyetleri	Öğrenci İşleri Kayıt-nakil işleri Devam-devamsızlık Sınıf geçme Sınav hizmetleri Proje yürütme çalışmaları
Rehberlik faaliyetleri	Öğrencilere rehberlik yapmak Velilere rehberlik etmek Rehberlik faaliyetlerini yürütmek Okul kültürünü iyileştirme yönünde etkinlikler planlamak
Sosyal faaliyetler	Okulumuzda sosyal kulüp çalışmaları yürütülmektedir.
Sportif faaliyetler	Okulumuzda spor kursları açılmaktadır. Futbol ,voleybol ve yakan topturnuvaları yapılmaktadır.
Kültürel ve sanatsal faaliyetler	Okulumuzda drama,resim ve halk oyunları kursları açılmaktadır.
İnsan kaynakları faaliyetleri (mesleki gelişim faaliyetleri, personel etkinlikleri...)	Okulumuzda öğretmenlerimiz hizmet içi eğitim faaliyetlerine katılmaktadır. Okul kültürünü iyileştirme yönünde etkinlikler planlanarak personel olarak piknik, gezi gibi etkinlikler düzenlenmektedir.
Okul aile birliği faaliyetleri	Sosyal sorumluluk projelerine katılmak,kermes etkinliği düzenlemek,veli okul işbirliği ile okulun sorunlarına yönelik çalışmalar yapmak.
Ders dışı faaliyetler	Çevre ve okul gezileri, sosyal sorumluluk projelerine katılım, belirli gün ve haftaların kutlanması gibi faaliyetler gerçekleştirilmektedir.

2.6. Paydaş Analizi

Kurumumuzun temel paydaşları öğrenci, veli ve öğretmen olmakla birlikte eğitimin dışsal etkisi nedeniyle okul çevresinde etkileşim içinde olunan geniş bir paydaş kitlesi bulunmaktadır.

Paydaşlarımızın görüşleri anket, toplantı, dilek ve istek kutuları, elektronik ortamda iletilen önerilerde dâhil olmak üzere çeşitli yöntemlerle sürekli olarak alınmaktadır. Kurum paydaşlarımız aşağıdaki şekilde gösterilmiştir:

Şekil1:Paydaşlarımız



Paydaş anketlerine ilişkin ortaya çıkan temel sonuçlara (Tablo 7, Tablo 8, Tablo 9) yer verilmiştir.

Öğrenci anketi sonuçlarını gösteren bilgiler Tablo 7’ da yer almaktadır.

Tablo 7. Öğrenci Anketi Sonuçları

No	Öğrenci Anketi	Kesinlikle Katılıyorum	Katılıyorum	Kararsızım	Kesinlikle Katılmıyorum	Katılmıyorum
		%	%	%	%	%
01	Okulumu seviyorum.	71,42	14,28	9,52	0	4,76
02	Okulumda kendimi güvende hissediyorum.	42,85	42,85	4,76	9,52	0

GAZİ OSMAN PAŞA İLKOKULU 2024-2028 STRATEJİK PLANI

03	Okulumun içi ve bahçesi temizdir.	4,76	28,57	33,33	4,76	28,57
04	Öğretmenim adildir.	85,71	9,52	0	4,76	0
05	Öğretmenim benimle ilgileniyor.	80,95	9,52	0	4,76	4,76
06	Yardıma ihtiyacım olursa öğretmenim bana yardım eder.	80,95	4,76	4,76	0	4,76
07	Öğretmenim derse katılmamı sağlar.	71,42	23,80	4,76	0	0
08	Öğretmenim dersleri farklı araçlar kullanarak anlatır.	76,19	14,28	4,76	4,76	0
09	Okul kantininde yeterli ve sağlıklı yiyecekler var.	19,04	19,04	14,28	9,52	38,09
10	Okulda ders dışı eğlenceli etkinlikler var.	71,42	14,28	4,76	4,76	4,76
11	Teneffüslerde ihtiyaçlarımı giderebiliyorum.	47,61	23,80	14,28	9,52	4,76
12	Öğretmenim her gün beni çok çalıştırıyor.	52,38	38,09	9,52	0	0

392 öğrenci ile yapılan anket sonuçlarına göre: Kesinlikle katılıyorum seçeneğini en yüksek oranla (%85,71) ‘‘Öğretmenim adildir’’maddesini %80,95 oranlarında ‘‘Öğretmenim benimle ilgileniyor’’ ve ‘‘Yardıma ihtiyacım olursa öğretmenim bana yardım eder’’ seçeneklerinin izlediği görülmüştür. Kesinlikle katılmıyorum seçeneğinde ise en yüksek oranla(%38,9) ‘‘Okul kantininde yeterli ve sağlıklı yiyecekler var’’maddesinin seçildiği belirlenmiştir.

Öğretmen anketi sonuçlarını gösteren bilgiler Tablo 8’ de yer almaktadır.

Tablo 8. Öğretmen anketi sonuçları

No	Öğretmen Anketi	Kesinlikle Katılıyorum	Katılıyorum	Kararsızım	Kesinlikle Katılmıyorum	Katılmıyorum
		%	%	%	%	%
01	Okulun misyonu ve vizyonunu tam olarak anlıyorum.	23.8	52.4	14.3	4.8	4.8
02	Okulda eğitim ve yönetim kalitesi sürekli olarak gelişiyor.	19	52.4	9.5	4.8	14.3
04	Okul, öğrencilerin ve personelin güvenliğini sağlamak için güvenlik önlemleri alır.	28.6	47.6	23.8	0	0

GAZİ OSMAN PAŞA İLKOKULU 2024-2028 STRATEJİK PLANI

05	Okul, yeni kabul edilen öğrencilere uygun desteği sağlar.	23.8	71.4	4.8	0	0
06	Okulumuz mesleki yeterliliğimi geliştirmek için eğitim fırsatları sunuyor.	19	57.1	14.3	9.5	0
07	Okul yönetimimiz öğretmenleri etkin bir şekilde yönlendirir.	28.6	57.1	9.5	4.8	0
08	Okulumuz, öğrencilerin öğrenme ilgisini uyandıracak bir öğrenme ortamı oluşturmuştur.	23.8	52.4	23.8	0	0
09	Etkili bir öğretmen olmak için ihtiyaç duyduğum kaynaklara erişimim var.	33.3	57.1	9.5	0	0
10	Bana sunulan kaynakları kullanmak için gerekli eğitime sahibim.	19	66.7	14.3	0	0
11	Okulumuzun, farklı ihtiyaçları olan öğrencileri desteklemek için etkin bir politikası vardır.	23.8	61.9	14.3	0	0
12	Okulumuz müfredat uygulamasını etkin bir şekilde izler.	28.6	61.9	9.5	0	0
13	Okulumuz, velilere uygun etkinlikler düzenlemektedir.	23.8	52.4	23.8	0	0
14	Diğer öğretmenlerle iş birliği yaparım.	38.1	61.9	0	0	0
15	Okul personeli arasında dostane bir ilişki sürdürülür.	38.1	38.1	14.3	9.5	0
16	Takım ruhumuz ve moralimiz yüksek.	33.3	38.1	14.3	14.3	0
17	Okulumuza aidiyet hissediyorum.	28.6	52.4	14.3	4.8	0

Gazi Osman Paşa İlkokulu 29 öğretmen ve 3 idareci olmak üzere toplam 32 öğretmen ile yapılan Öğretmen Anketi sonuçları incelendiğinde: Öğretmenlerin %38,1 oranında “Okul personeli arasında dostane bir ilişki sürdürülür.” ve “Diğer öğretmenlerle iş birliği yaparım.” maddelerinde kesinlikle katılıyorum seçeneğini seçtikleri görülmüştür. Ayrıca anket maddeleri arasında öğretmenlerin kesinlikle katılmıyorum seçeneğinin ise (%14.3) en yüksek oranla “Takım ruhumuz ve moralimiz yüksek” maddesinde olduğu görülmüştür.

Veli anketi sonuçlarını gösteren bilgiler Tablo 9’ de yer almaktadır.

Tablo 9. Veli Anketi Sonuçları

N o	Veli Anketi	Kesinlikle Katılıyorum	Katılıyorum	Kararsızım	Kesinlikle Katılmıyorum	Katılmıyorum
		%	%	%	%	%
1	Okulun misyonu ve vizyonunu tam olarak anlıyorum.	30.5	47.9	10.2	10.8	2.4
2	Okulda eğitim ve yönetim kalitesi sürekli olarak gelişiyor.	22.8	44.3	16.8	7.8	8.4
3	Okul temiz ve hijyeniktir.	23.4	35.9	12.6	18	10.2
4	Okul, öğrencilerin ve personelin güvenliğini sağlamak için uygun güvenlik önlemleri alır.	32.9	44.9	12.6	7.8	2.4
5	Okul, yeni kabul edilen öğrencilere uygun desteği sağlar.	25.7	55.1	13.8	4.2	1.2
6	Okul, çocuğumun okumaya olan ilgisini geliştirmesine yardımcı olabilir.	37.7	50.3	5.4	5.4	1.2
7	Okul çocuğumun öğrenme ilgisini güçlendiriyor.	37.1	46.1	6.6	7.2	3.6
8	Okul çocuğumun ahlaki gelişimini teşvik edebilir.	31.7	47.9	10.8	9	1.2
9	Okulda kullanılan değerlendirme yöntemleri çocuğumun gelişimini tüm yönleriyle anlamama yardımcı oluyor.	26.9	45.5	10.2	15.6	1.8
10	Okul, çocuğumun öğrenme performansı ve gelişimi hakkında beni iyi bilgilendiriyor.	26.9	47.9	7.2	12	6
11	Okul çocuğuma duygusal rahatsızlık ve öğrenme güçlükleri ile karşılaştığında yeterli desteği ve rehberlik sağlar.	24.6	44.9	13.8	12.6	4.8
12	Öğretmenlerin benimle iletişim kurma yöntemlerinden memnunum.	53.9	34.1	1.8	7.2	4.2
13	Herhangi bir problem durumunda müdür endişelerime cevap veriyor.	28.7	44.9	11.4	12.6	3
14	Okulda, velilerin ihtiyaçlarına uygun eğitim faaliyetleri düzenlenir.	17.4	47.3	15	14.4	6.6

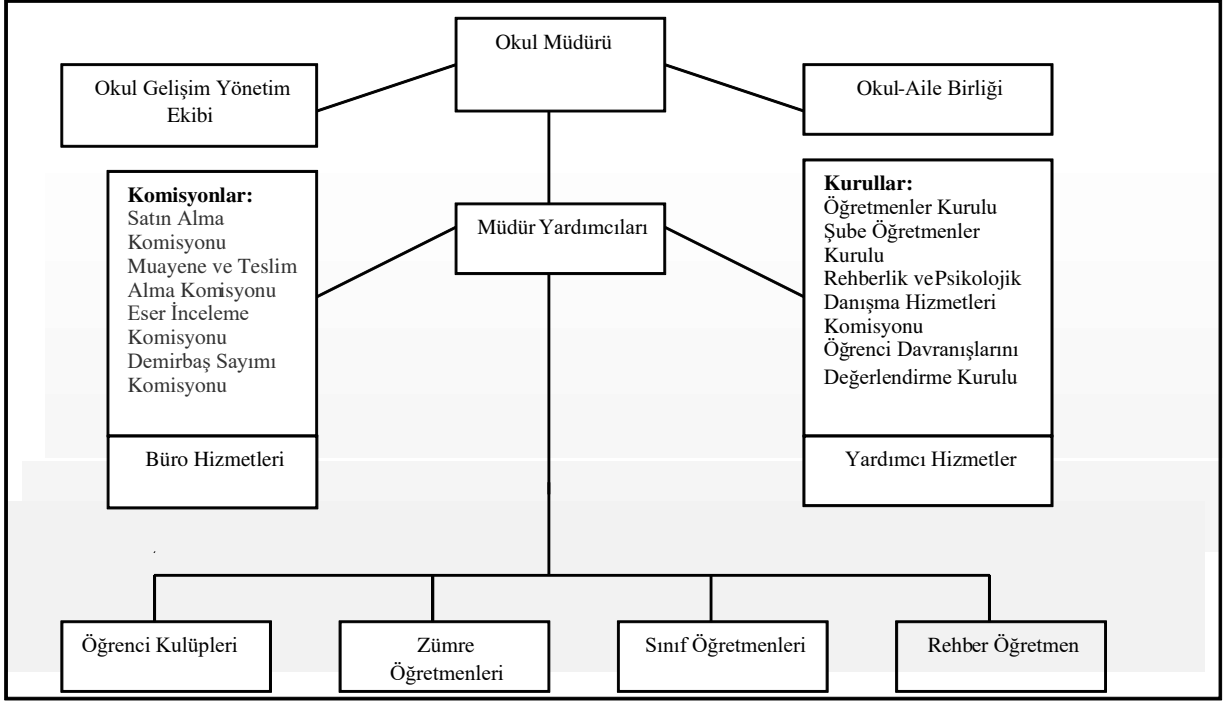
GAZİ OSMAN PAŞA İLKOKULU 2024-2028 STRATEJİK PLANI

1 5	Okul, çocukların gelişimini desteklemek için velilerle iyi bir ilişki kurar.	27.5	43.7	9	16.2	4.8
6	Okul, aktif veli katılımını teşvik eder.	26.3	45.5	12	13.2	3
1 7	Okulun veli etkinliklerine aktif olarak katılıyorum.	25.1	40.7	3.6	25.7	6
1 8	Bir veli olarak okula aidiyet hissediyorum.	23.4	55.1	7.8	12	3
1 9	Çocuğumun ev ödevlerini tamamlamasını sağlarım.	61.7	31.7	0.6	5.4	1.8
2 0	Çocuğumu okumaya teşvik ederim.	73.7	25.7	0	0.6	0.6
2 1	Çocuğumun her gün okula gitmesini sağlarım.	73.1	25.1	0	0.6	1.2
2 2	Çocuğumun eğitiminde aktif bir ortağım.	68.9	30.5	0	0.6	0.6

Veliler ile yapılan anket sonuçlarına yönelik olarak Tablo 13. incelendiğinde, “kesinlikle katılıyorum seçeneği” içerisinde velilerin en fazla oranla (%73, 7) “Çocuğumu okumaya teşvik ederim” maddesini seçtikleri belirlenmiştir. Bu maddeyi (%73,1) “Çocuğumun her gün okula gitmesini sağlarım.” ve (68,9) oranında “Çocuğumun eğitiminde aktif bir ortağım.” Seçeneklerinin izlediği tespit edilmiştir. Velilerin “Okulda eğitim ve yönetim kalitesi sürekli olarak geliyor.” Maddesinde ise %16,8 oranında kararsızım seçeneğine yönlendikleri görülmüştür. Kesinlikle katılmıyorum maddesi içerisinde ise en yüksek oranla (%17,4) “Okulda, velilerin ihtiyaçlarına uygun eğitim faaliyetleri düzenlenir.” maddesinin seçildiği görülmüştür

2.7. Kurum İçi Analiz

2.7.1. Teşkilat Yapısı



2.7.2. İnsan Kaynakları

Okulumuzun çalışanlarına ilişkin bilgiler Tablo 10'da belirtilmiştir.

Tablo 10. Çalışan Bilgileri Tablosu

Unvan	Erkek	Kadın	Toplam
Okul Müdürü ve Müdür Yardımcısı	2	1	3
Sınıf Öğretmeni	3	21	24
Branş Öğretmeni	0	3	3
Rehber Öğretmen	1	1	2
İdari Personel	1	0	1
Yardımcı Personel	1	1	2
Güvenlik Personeli	0	1	1
Toplam Çalışan Sayıları	9	27	36

GAZİ OSMAN PAŞA İLKOKULU 2024-2028 STRATEJİK PLANI

Öğretmenlerin hizmet süreleri (yıl itibarıyla) Tablo 11’de belirtilmiştir.

Tablo 11. Öğretmenlerin Hizmet Süreleri (Yıl İtibarıyla)

Hizmet Süreleri	Kadın	Erkek	Toplam
1-3 Yıl	8	2	10
4-6 Yıl	5	0	5
7-10 Yıl	0	1	1
11-15 Yıl	4	0	4
16-20 Yıl	5	0	5
20 ve üzeri	4	0	4

Öğretmenlerin hizmet içi eğitime katılma oranlarını gösteren bilgiler Tablo 12’de sunulmuştur.

Tablo 12. Öğretmenlerin Hizmet İçi Eğitime Katılım Oranı

Hizmet İçi Eğitim Sayısı	10-20	20-30	30-40	40 ve üzeri
Öğretmenlerin Hizmet İçi Eğitime Katılım Oranı %	6,8	36,6	36,6	20

Okul rehberlik hizmetlerine ait bilgiler Tablo 13’de sunulmuştur.

Tablo 13. Okul Rehberlik Hizmetleri

Mevcut Kapasite				Mevcut Kapasite Kullanımı ve Performans					
Psikolojik Danışman Norm Sayısı	Görev Yapan Psikolojik Danışman Sayısı	İhtiyaç Duyulan Psikolojik Danışman Sayısı	Görüşme Odası Sayısı	Danışmanlık Hizmeti Alan			Rehberlik Hizmetleri İle İlgili Düzenlenen Eğitim/Paylaşım Toplantısı vb. Faaliyet Sayısı		
				Öğrenci Sayısı	Öğretmen Sayısı	Veli Sayısı	Öğretmenlere Yönelik	Öğrencilere Yönelik	Velilere Yönelik
2	2	0	2	705	27	704	9	96	13

Okulumuzda yer alan sınıfların öğrenci sayıları Tablo 14’da verilmiştir. Okulumuzda devamsız öğrenci sayısı 1 olup gerekli önlemler alınmıştır. Öğrencilerle okula devam sorunu yaşanmamaktadır.

Tablo 14. Sınıf ve Öğrenci Sayıları

Sınıfı	Kız	Erkek	Toplam	Sınıfı	Kız	Erkek	Toplam
1/A Sınıfı	15	19	34	3/A Sınıfı	15	14	29
1/B Sınıfı	15	19	34	3/B Sınıfı	16	13	29
1/C Sınıfı	18	16	34	3/C Sınıfı	14	16	30
1/D Sınıfı	17	13	30	3/D Sınıfı	12	18	30
1/E Sınıfı	16	17	33	3/E Sınıfı	12	18	30
1/F Sınıfı	21	15	36	3/F Sınıfı	15	15	30
2/A Sınıfı	18	17	35	4/A Sınıfı	12	9	21
2/B Sınıfı	19	14	33	4/B Sınıfı	11	11	22
2/C Sınıfı	19	15	34	4/C Sınıfı	12	8	20
c	14	20	34	4/D Sınıfı	10	10	20
2/E Sınıfı	16	17	33	4/E Sınıfı	11	11	22
2/F Sınıfı	18	15	33	4/F Sınıfı	13	6	19

2.7.3. Teknolojik Düzey

Teknolojik kaynaklar başta olmak üzere okulumuzda bulunan çalışır durumdaki donanım malzemesine ilişkin bilgiler Tablo 15’de yer almaktadır.

Tablo 15. Donanım ve Teknoloji Kaynakları

Akıllı Tahta Sayısı	24	TV Sayısı	1
Masaüstü Bilgisayar Sayısı	7	Yazıcı Sayısı	6

GAZİ OSMAN PAŞA İLKOKULU 2024-2028 STRATEJİK PLANI

Taşınabilir Bilgisayar Sayısı	1	Fotokopi Makinası Sayısı	2
Projeksiyon Sayısı	3	İnternet Bağlantı Hızı	24Mbps

2.7.4. Mali Kaynaklar

Okulumuzun genel bütçe ödenekleri, okul aile birliği gelirleri ve diğer katkılarda dâhil olmak üzere gelir ve giderlerine ilişkin son iki yıl gerçekleşme bilgileri Tablo16’de sunulmuştur.

Tablo 16. Gelir ve Gider Bilgisi

Yıllar	Gelir Miktarı (TL)	Gider Miktarı (TL)
2021	93.466	118.798
2022	118.931	147.641
2023	373.651	37.047

Tablo 17. Kaynak Tablosu

Kaynaklar	2024 TL	2025 TL	2026 TL	2027 TL	2028 TL
Genel Bütçe	100.000	150.000	200.000	250.000	300.000
Okul Aile Birliği	300.000	400.000	500.000	600.000	700.000
Özel İdare	-	-	-	-	-
Kira Gelirleri	60.000	70.000	80.000	90.000	100.000
Döner Sermaye	-	-	-	-	-
Dış Kaynak/Projeler	10.000	20.000	30.000	40.000	50.000
Diğer	-	-	-	-	-
TOPLAM	470.000	640.000	810.000	980.000	1.150.000

Tablo 18. Harcama Kalemleri

Harcama Kalemi	Çeşitleri
Personel	Temizlik ve güvenlik personeline ait ücret, vergi, sigorta vb. giderleri
Onarım	Okul binası ve tesisatlarıyla ilgili her türlü küçük onarım; makine, bilgisayar, yazıcı vb. bakım giderleri
Sosyal-sportif faaliyetler	Etkinlikler ile ilgili giderler
Temizlik	Temizlik malzemeleri alımı
İletişim	Telefon, faks, internet, posta, mesaj giderleri
Kırtasiye	Her türlü kırtasiye ve sarf malzemesi giderleri

2.7.5. İstatistik Veriler

Tablo 19. Okulumuzun Fiziki Mekan Durumu

Okul Bölümleri		Özel Alanlar	Var	Yok
Okul Kat Sayısı	5	Çok Amaçlı Salon	X	
Derslik Sayısı	24	Çok Amaçlı Saha	X	
Derslik Alanları (m2)	1045	Kütüphane	X	
Kullanılan Derslik Sayısı	24	Fen Laboratuvarı	X	
Şube Sayısı	24	Bilgisayar Laboratuvarı		X
İdari Odaların Alanı (m2)	152	İş Atölyesi		X
Öğretmenler Odası (m2)	160	Beceri Atölyesi		X
Okul Oturma Alanı (m2)	3150	Pansiyon		X
Okul Bahçesi (Açık Alan)(m2)	1900			
Okul Kapalı Alan (m2)	1250			
Sanatsal, bilimsel ve sportif amaçlı toplam alan (m ²)	402			
Kantin (m2)	120			
Tuvalet Sayısı	30			

Tablo:20 Okulumuzda Öğretmen ve Öğrenci Durumu

Öğrenci Sayısı	Kız	360	Öğretmen Sayısı	Kadın	24
	Erkek	345		Erkek	3
	Toplam	705		Toplam	27
Derslik Başına Düşen Öğrenci Sayısı	29,4		Şube Başına Düşen Öğrenci Sayısı	29,4	
Öğretmen Başına Düşen Öğrenci Sayısı	24,3		Şube Başına 30'dan Fazla Öğrencisi Olan Şube Sayısı	16	
Öğrenci Başına Düşen Toplam Gider Miktarı	526,3		Öğretmenlerin Kurumdaki Ortalama Görev Süresi	10 yıl	

2.8. Dış Çevre Analizi (Politik, Ekonomik, Sosyal, Teknolojik, Yasal ve Çevresel Çevre Analizi -PESTLE)

Politik Çevre

- Yasal yükümlülüklerin belirlenmesi,
- Personelin yasal hak ve sorumlulukları,
- Oluşturulması gereken kurul ve komisyonlar,
- Okul çevresindeki politik durum,
- Öğrencilerin değişik ihtiyaçlarına, doğal yeteneklerine ve ilgi alanlarına odaklanması, Okulumuzun bulunduğu çevrenin, eğitime-öğretime erişebilirlik hakkında zorunlu eğitimi aşan beklentileri,

Ekonomik Çevre

- Okulun bulunduğu çevrenin genel gelir durumu,
- İş kapasitesi,

- Okulun gelirini arttırıcı unsurlar,
 - Okulun giderlerini arttıran unsurlar,
 - Tasarruf sağlama imkânları,
 - İşsizlik durumu,
 - Mal-ürün ve hizmet satın alma imkânları,
 - Kullanılabilir gelir
 - Velilerin sosyoekonomik düzeyi
 - Bilginin, refaha ve mutluluğa ulaşmada itici güç olarak belirmesi,
 - Toplum kavramında, internet kullanımı sonucunda meydana gelen değişiklikler,
 - Çalışanlarda değişik becerilerin ve daha fazla esnekliğin aranmasına yol açan küreselleşme ve rekabetin gittikçe arttığı ekonomi,
 - İstihdamda geleneksel alanlardan bilgi ve hizmet sektörüne kayış,
 - Vasıfsız işlerdeki düşüş ve istihdam için gerekli nitelik ve becerilerdeki artış,
- Kariyer yönü ve istihdamda değişiklikler içeren yeni kariyer yapıları,

Sosyokültürel Çevre

- Kariyer beklentileri,
 - Ailelerin ve öğrencilerin bilinçlenmeleri,
 - Aile yapısındaki değişimler (geniş aileden çekirdek aileye geçiş, erken yaşta evlenme vs.),
 - Nüfus artışı,
 - Göç,
 - Nüfusun yaş gruplarına göre dağılımı,
 - Doğum ve ölüm oranları,
 - Hayat beklentilerindeki değişimler (Hızlı para kazanma hırısı, lüks yaşama düşkünlük, kırsal alanda kentsel yaşam),
 - Göçler dolayısıyla artan mahallemizdeki okul çağı öğrenci sayısı,
- Birçok geleneksel sosyal yapının etkisinin azalması.

Teknolojik Durumu

- MEB teknoloji kullanım durumu
- e- devlet uygulamaları,
- e-öğrenme, internet olanakları,
- Okulun sahip olmadığı teknolojik araçlar bunların kazanılma ihtimali,
- Çalışan ve öğrencilerin teknoloji kullanım kapasiteleri,

- Öğrenci ve çalışanların sahip olduğu teknolojik araçlar,
- Teknoloji alanındaki gelişmeler
- Okulun yeni araçlara sahip olma imkanları,
- Teknolojinin eğitimde kullanımı
- Teknolojinin ilerlemesinin, yayılmasının ve benimsenmesinin artması,
- Bilginin hızlı üretimi, erişilebilirlik ve kullanılabilirliğinin gelişmesi, Teknolojinin sağladığı yeni öğrenme ve etkileşim-paylaşım olanakları

2.9.GZFT (Güçlü, Zayıf, Fırsat, Tehdit) Analizi

Okulumuzun temel istatistiklerinde verilen okul künyesi, çalışan bilgileri, bina bilgileri, teknolojik kaynak bilgileri ve gelir gider bilgileri ile paydaş anketleri sonucunda ortaya çıkan sorun ve gelişime açık alanlar iç ve dış faktör olarak değerlendirilerek GZFT tablosunda belirtilmiştir. Dolayısıyla olguyu belirten istatistikler ile algıyı ölçen anketlerden çıkan sonuçlar tek bir analizde birleştirilmiştir.

Kurumun güçlü ve zayıf yönleri donanım, malzeme, çalışan, iş yapma becerisi, kurumsal iletişim gibi çok çeşitli alanlarda kendisinden kaynaklı olan güçlülükleri ve zayıflıkları ifade etmektedir ve ayırmda temel olarak okul müdürü/müdürlüğü kapsamında bakılarak iç faktör ve dış faktör ayrımı yapılmıştır. Anket sonuçlarımız değerlendirilerek okulumuzun güçlü yönleri (Tablo 14.) ve zayıf yönleri (Tablo 15.) açıklanmıştır.

Güçlü Yönler

Okulumuzun güçlü yönleri Tablo 21’de açıklanmıştır.

Tablo 21. Okulumuzun Güçlü Yönleri

Öğrenciler	<ul style="list-style-type: none">➤ Öğrenci başarı ortalamalarının yüksek olması➤ Sosyal faaliyetlere katılımın yüksek olması➤ Sosyal kulüp çalışmalarına katılımın yüksek olması➤ Sürekli devamsız öğrenci sayımızın az olması
Çalışanlar	<ul style="list-style-type: none">➤ Okul personeli ve öğretmenlerin görevine bağlı olması➤ Deneyimli,yeterli, ve güçlü öğretmen ve idareci kadrosu
Veliler	<ul style="list-style-type: none">➤ Velinin işbirliği potansiyelinin yüksek olması➤ Halk Eğitim aracılığıyla okulumuzda velilere yönelik kursların açılması

GAZİ OSMAN PAŞA İLKOKULU 2024-2028 STRATEJİK PLANI

Bina ve Yerleşke	<ul style="list-style-type: none">➤ Sanatsal, bilimsel ve sportif amaçlı toplam alan sayımızın fazla olması➤ Okulun fiziki kapasitesinin yeterli olması➤ Okulun merkezi bir yerde olması, ulaşım imkânlarının kolay olması
Donanım	<ul style="list-style-type: none">➤ Kütüphanemizin kurulmuş ve aktif olarak çalışır olması➤ Okul kamera sisteminin 7/24 çalışıyor olması➤ Güvenlik görevlisinin mevcut olması➤ İnternet ağının aktif ve yeterli olması➤ Tüm sınıflarda akıllı tahtaların bulunması
Yönetim Süreçleri	<ul style="list-style-type: none">➤ Okul idaresi ve öğretmenlerin işbirliği içinde olması➤ Okul idare ve öğretmenlerin disiplinli olarak çalışması➤ Okulumuzda yönetici ve öğretmen normlarının doluluk oranının yüksek olması➤ Öncü çalışmalara sahip olması➤ Eğitime katkı sağlayan projelerin uygulanıyor olması➤ Nitelikli ve düzenli eğitim ve etkinlikler düzenlemesi➤ Kurumun kayıt alanında bulunan yerleşik nüfusun tümüne ulaşabiliyor olması➤ Mülki ve yerel yetkililerle olan olumlu diyalog ve işbirliğinin güçlü olması
İletişim Süreçleri	<ul style="list-style-type: none">➤ Veli ve okul arasındaki iletişim ve yazışmaların etkin ve hızlı olması➤ Web sitemizin aktif ve başarılı bir şekilde kullanılıyor olması
Kurumsal Kültür	<ul style="list-style-type: none">➤ Okul kültürünün oluşmuş olması➤ Seçkin bir okul olması

Zayıf Yönler

Okulumuzun zayıf yönleri Tablo 22'de açıklanmıştır.

Tablo 22. Okulumuzun Zayıf Yönleri

Öğrenciler	<ul style="list-style-type: none">➤ Öğretmen başına düşen öğrenci sayısının önceki yıllara göre artış göstermesi.
-------------------	---

GAZİ OSMAN PAŞA İLKOKULU 2024-2028 STRATEJİK PLANI

	<ul style="list-style-type: none">➤ Öğrencilerin beslenme konusunda okul kantinini yeterli bulmaması
Çalışanlar	<ul style="list-style-type: none">➤ Okulda öğretmenler arasında takım ruhu ve moralinin yüksek olmaması➤ Temizlik personel sayısının yeterli olmaması
Veliler	<ul style="list-style-type: none">➤ Velilerin çocuklarına karşı aşırı koruyucu tavırlarının olması➤ Velilerin kendi sorumluluklarını öğretmen ve idareye yüklemesi➤ Okulda velilerin ihtiyaçlarına uygun eğitim faaliyetlerinin verilmemesi
Bina ve Yerleşke	<ul style="list-style-type: none">➤ Okul binasının çok katlı olması➤ Okul bahçesinin yetersizliği➤ Okulun ana cadde üzerinde olması➤ Öğrenci ve araç girişlerinin aynı kapıdan olması
Donanım	<ul style="list-style-type: none">➤ Bilgisayar laboratuvarının olmaması➤ Fen laboratuvarındaki araç ve gereçlerin yeterli olmaması➤ Öğretmenler odasının dördüncü katta olması
Bütçe	<ul style="list-style-type: none">➤ Okuldaki eksik ve ihtiyaçlarının karşılanması için bütçenin yeterli olmaması
Yönetim Süreçleri	<ul style="list-style-type: none">➤ Hizmet içi eğitimlerin etkinliğinin istenen düzeyde olmaması
İletişim Süreçleri	Okul internet erişiminin yetersiz olması
Eğitime Öğretime Erişim	<ul style="list-style-type: none">➤ Öğrencilerin servisle gelmesi

Fırsatlar

Fırsatlar Tablo 23’de açıklanmıştır.

Tablo 23. Fırsatlar

Politik	<ul style="list-style-type: none">➤ MEB tarafından sunulan eğitim ve proje destekleri
Ekonomik	<ul style="list-style-type: none">➤ Hayırsever yardımları, okul-aile birliği bütçe yeterliliği, belediyelerle işbirliği

GAZİ OSMAN PAŞA İLKOKULU 2024-2028 STRATEJİK PLANI

Sosyolojik	<ul style="list-style-type: none">➤ Sivil toplum kuruluşları, belediyeler, üniversitelerle işbirliği içinde olunması.➤ Hastane ve sağlık kuruluşlarının yakın ve işbirliği içinde olması➤ Velilerin işbirliği yapılabilecek çeşitli kurum ve kuruluşlarda çalışıyor olmaları➤ Okulun kültür merkezine yakın olması➤ Okulun spor merkezlerine yakın olması
Teknolojik	<ul style="list-style-type: none">➤ Okulların teknolojik alt yapıya sahip olması, ,➤ DYS sisteminin kullanılması➤ Konum itibariyle kitle iletişim araçlarına kolay ulaşabilir olması➤ Proje ve bilimsel etkinliklerin çeşitliliğinin artması
Mevzuat-Yasal	<ul style="list-style-type: none">➤ Okulun iş ve işlemlerinin mevzuata uygun yürütülmesi
Jeopolitik konum	<ul style="list-style-type: none">➤ Kırtasiyelerin yakın olması➤ Ulaşım imkanlarının yeterli olması

Tehditler

Tehditler Tablo 24'de açıklanmıştır.

Tablo 24. Tehditler

Politik	<ul style="list-style-type: none">➤ Eğitim politikalarında çok sık değişiklik yapılması ve eğitim➤ Sistemindeki düzenlemelere ilişkin pilot uygulamaların yetersizliği➤ Eğitim ve öğretimin finansmanında yerel yönetimlerin katkısının yetersiz olması
Ekonomik	<ul style="list-style-type: none">➤ Eğitim ve öğretimin finansmanında yerel yönetimlerin katkısının yetersiz olması➤ Bakanlık bütçesinin okul ve kurumların ihtiyaçlarını karşılayacak düzeyde olmaması

Sosyolojik	<ul style="list-style-type: none"> ➤ Göç alan bölgede olunması ➤ Parçalanmış aile profilinin çok olması ➤ Toplumda kaynaştırma,bütünleştirme uygulamalarının yaygınlaştırılmasına yönelik olumsuz algı olması ➤ Nüfus hareketleri ve kentleşmede yaşanan hızlı değişim ➤ Toplumda şiddet olaylarının oranlarında artış olması ➤ Sosyo-ekonomik eşitsizliklerin varlığı ➤ Medyanın eğitici görevini yerine getirmemesi ➤ Demografik dağılımın dengesiz oluşu
Teknolojik	<ul style="list-style-type: none"> ➤ Görsel ve yazılı basının eğitim çağı çocuk ve gençler üzerindeki olumsuz etkisi ➤ İnternet bağımlılığının artması ➤ Bilişim ve bilgi sistemlerine yönelik tehditlerin olması (siber zorbalık)
Mevzuat-Yasal	<ul style="list-style-type: none"> ➤ Mevzuatın açık, anlaşılır ve ihtiyaca uygun hazırlanmaması nedeniyle güncelleme ihtiyacının sıklıkla ortaya çıkması ➤ Yazışmaların uzun sürmesinden dolayı, yapılacak etkinliklerin gecikmesi, mevzuatın sık sık değiştirilmesi ➤ Haftalık ders saatlerinin öğrencilerin gelişim düzeylerine uygun olmaması ➤ Öğrenci nakilleri için zaman sınırlamasının olmaması
Eğitim öğretime erişim	<ul style="list-style-type: none"> ➤ Okula servis araçları ile ulaşım sağlayan öğrencilerin olması
Jeopolitik konum	<ul style="list-style-type: none"> ➤ Merkezde olması

2.10 Tespit ve İhtiyaçların Belirlenmesi

Gelişim ve sorun alanları analizi ile GZFT analizi sonucunda ortaya çıkan sonuçların planın geleceğe yönelim bölümü ile ilişkilendirilmesi ve buradan hareketle hedef, gösterge ve stratejilerin belirlenmesi sağlanmaktadır.

Gelişim ve sorun alanları ayrımında eğitim ve öğretim faaliyetlerine ilişkin üç temel tema olan Eğitime Erişim, Eğitimde Kalite ve kurumsal Kapasite kullanılmıştır. Eğitime erişim, öğrencinin eğitim faaliyetine erişmesi ve tamamlamasına ilişkin süreçleri; Eğitimde kalite, öğrencinin akademik başarısı, sosyal ve bilişsel gelişimi ve istihdamı da dâhil olmak üzere eğitim ve öğretim sürecinin hayata hazırlama evresini; Kurumsal kapasite ise kurumsal yapı, kurum kültürü,

donanım, bina gibi eğitim ve öğretim sürecine destek mahiyetinde olan kapasiteyi belirtmektedir.

Tablo 25:Tespit ve İhtiyaçların Belirlenmesi

Eğitime Erişim	Eğitimde Kalite	Kurumsal Kapasite
<p>Okullaşma Oranı</p> <p>Okul öncesi eğitimde okullaşma. Eğitim Öğretimi tamamlama Eğitim – Öğretime katılım Öğrenci gelişimine yönelik veli eğitimleri.</p>	<p>Akademik Başarı</p> <p>Öğrenci başarısı Bilimsel, kültürel, sanatsal ve sportif faaliyetler Yabancı Dil ve Hareketlilik Okul sağlığı ve hijyen Zararlı alışkanlıklar Dezavantajlı öğrencilere yönelik faaliyetler Çalışanların Erasmus ve E-twinning gibi ulusal ve uluslararası projelerde hareketliliği Çalışanların ödüllendirilmesi ve motivasyon İnternetin tehlikeleri ve e-güvenlik seminer ve çalışmaları</p>	<p>Kurumsal İletişim</p> <p>Duyuruların zamanında yapılması Veli iletişimde teknolojinin kullanılabilir olması Kurumlar arası iletişimin hızlı ve yaygın olması.</p>

<p>Okula Devam/ Devamsızlık</p> <p>Devamsızlık yapan öğrencilerin takibinin yapılması Rehberlik servisi ile ilgili ev ziyaretlerinin gerçekleştirilmesi Rehberlik Araştırma</p>	<p>Sosyal, Kültürel ve Fiziksel Gelişim</p> <p>Okul ve kurumların sosyal, kültürel, sanatsal ve sportif faaliyet alanlarına katılması Paydaş memnuniyetine yönelik eğitim- öğretim</p>	<p>Kurumsal Yönetim</p> <p>Beşeri altyapı Fiziki ve mali altyapı Yönetim ve organizasyon Enformasyon teknolojilerinin kullanımının artırılması</p>
--	---	---

GAZİ OSMAN PAŞA İLKOKULU 2024-2028 STRATEJİK PLANI

Merkezi tarafından okullarda eğitim alamayan bireylere evlerinde ve hastanelerde eğitim verilmesinin sağlanması	ortamlarının artırılması	
Okula Uyum, Oryantasyon Paydaş kitlesinin okula uyumlu olması Yabancı uyruklu öğrencilerin oryantasyonunun sağlanması	Sınıf Tekrarı Veli ve öğretmen görüşleri sonrasında gerektiğine uygulanması	Bina ve Yerleşke Okul binasının yeni olması
Özel Eğitime İhtiyaç Duyan Bireyler Rehberlik Araştırma Merkezi ve Rehberlik Servisi çalışmalarının devamı	İstihdam Edilebilirlik ve Yönlendirme Yakın çevrede bulunan bir üst eğitim-öğretim kurumlarının sayıca fazla olması	Donanım Teknolojik donanımın olması
Yabancı Öğrenciler Okulda yabancı uyruklu öğrenci sayısının az olması	Öğretim Yöntemleri Aktif öğrenme, grup ve ekip çalışmaları, uygulama, gezi vb.	Temizlik, Hijyen Okulum temiz projesi
Hayat boyu Öğrenme Okulda halk eğitim kurslarının açılması	Ders araç gereçleri Harita, afiş ve levhalar Geometri ve kesir takımları vb.	İş Güvenliği, Okul Güvenliği İş güvenliği planının olması Okul güvenlik personelinin bulunması
		Taşıma ve servis Okulda servis taşımacılığının yapılıyor olması

GAZİ OSMAN PAŞA İLKOKULU 2024-2028 STRATEJİK PLANI

1.TEMA: EĞİTİM VE ÖĞRETİME ERİŞİM VE KATILIM	
1	Okul öncesi eğitimde okullaşma
2	Eğitim öğretimi tamamlama
3	Eğitim öğretime katılım
4	Öğrenci gelişimine yönelik veli eğitimleri
2. TEMA OKULUMUZUN VE ÇEVREMİZİN TEMİZ VE YAŞANABİLİR ÖLMESİ	
1	Öğrenci başarısı
2	Bilimsel, kültürel, sanatsal ve sportif faaliyetler
3	Yabancı dil ve hareketlilik
4	Okul sağlığı ve hijyen
5	Okul güvenliği
6	Dezavantajlı öğrencilere yönelik faaliyetler
8	Çalışanların ödüllendirilmesi ve motivasyon
9	İnternetin tehlikeleri ve güvenlik seminer ve çalışmaları
3.TEMA: OKULUMUZDA EĞİTİM VE ÖĞRETİMİN KALİTESİNİN ARTTIRILMASI	
1	Beşeri alt yapı
2	Fiziki ve mali alt yapı
3	Yönetim ve organizasyon
4	Enformasyon teknolojilerinin kullanımının artırılması
5	Okul ve kurumların sosyal, kültürel, sanatsal ve sportif faaliyet alanlarına erişim (yetersizliği)
6	İkili eğitim
7	Ozel eğitime ihtiyaç duyan öğrencilere uygun eğitim ve öğretim alanları
8	Paydaş memnuniyetine yönelik eğitim öğretim ortamlarının artırılması
9	Bürokrasinin azaltılması
4. TEMA: OKULUMUZ PERSONELİNİN MESLEKİ YETERLİLİK VE İŞ DOYUMUNUN ARTTIRILMASI	
1	İhtiyaç duyulan hizmet içi eğitimlerin tespitinin yapılarak, kişi sayısına göre okul ortamında yapılması sağlanacaktır.
2	Üniversiteler ile iş birliğine gidilerek, lisansüstü eğitim görmüş öğretmen ve personel sayısının artırılması için çalışmalar yapılacaktır.
3	Üniversitelerin ve iş dünyasının imkânlarından faydalanarak çalışanlara yönelik sosyal kültürel ve sportif etkinlikler arttırılacaktır.
4	Lisansüstü eğitime devam eden personelin ders programları, lisansüstü eğitime gittikleri günlere göre düzenlenmesi sağlanacaktır.

BÖLÜM III. GELECEĞE BAKIŞ

Okul Müdürlüğümüzün Misyon, vizyon, temel ilke ve değerlerinin oluşturulması kapsamında öğretmenlerimiz, öğrencilerimiz, velilerimiz, çalışanlarımız ve diğer paydaşlarımızdan alınan görüşler, sonucunda stratejik plan hazırlama ekibi tarafından oluşturulan Misyon, Vizyon, Temel Değerler; Okulumuz üst kurulana sunulmuş ve üst kurul tarafından onaylanmıştır.

3.1.Misyonumuz

Eleştirel düşünebilen ve çözüm odaklı, kendini sürekli yenileyen ,doğaya duyarlı, yaratıcı ve farklılıklara saygı gösteren, Atatürk ilke ve inkılapları doğrultusunda; dürüst, çağdaş, araştırmacı, özgüvenini kazanmış, bilime ve sanata evrensel düzeyde katkı sağlayan, disiplinlerarası ve etik değerleri gözetken nesiller yetiştirmektir.

3.2.Vizyonumuz

Vizyonumuz, öğrencilerimizi; evrensel değerleri benimsemiş, özgür, sorumluluk sahibi, açık fikirli, toplum duyarlılığı olan, yaratıcı, sorgulayan ve özyönetim becerilerine sahip,başarılı bireyler olarak yaşama hazırlamaktır.

3.3.Temel Değerler

Şekil 2: Temel Değerlerimiz

**Bakanlığımızın temel ilkeleri ile milli, manevi ve evrensel değerlere bağlı*

**Teknolojik*

**Veri ve süreçlerle yönetim*

**Sorumluluk ve risk alabilen*

**Adil*

**Katılımcı*

**Çözüm odaklı*

**İdealist*

**Yenilikçi*

**Sosyal Faaliyetlere Önem Veren*

**Yaratıcı*

Kalite

**Paylaşımçı **

**Sosyal sorumluluk*

**İşbirlikçi*

**Hoşgörü, saygı ve güvenilirlik*

**Şeffaflık*

**Hesap verilebilirlik*

**Çevreye Duyarlı*

IV. AMAÇ, HEDEF VE STRATEJİLERİN BELİRLENMESİ

4.1.Amaçlar ve 4.2. Hedefler

TEMA: Eğitim-Öğretime Erişim ve Katılım	
Amaç 1	Kayıt bölgemizde yer alan çocukların temel hakkı olan her türlü eğitim öğretime; ekonomik, sosyal, kültürel farklılıkları nedeniyle oluşabilecek dezavantajlardan etkilenmeden, fırsat eşitliği sağlanarak, adil ve eşit bir şekilde katılımını ve bu eğitimi tamamlayabilmesini sağlamak.
Hedef 1	Kayıt bölgemizde yer alan çocukların okulumuza kayıt yaptıranların oranları artırılacak ve öğrencilerin uyum ve devamsızlık sorunları giderilecektir.
TEMA: Okulumuzun ve Çevremizin Temiz ve Yaşanabilir Olması	
Amaç 2	Okulumuzun ve çevremizin daha temiz ve yaşanabilir olması amacıyla öğrencilerin ve velilerin bilinçlendirilmesi, geri dönüşümün öneminin anlatılması
Hedef 2	Okulumuzun, çevremizin daha sağlıklı ve yaşanılır hale getirilmesi amacıyla öğrencilerimize öz bakım, çevre temizliği ve geri dönüşüm kültürünün yerleşmesini sağlama.
TEMA: Eğitim ve Öğretimin Kalitesinin Arttırılması	
Amaç 3	Öğrencilere; ruhsal ve fiziksel gelişim süreçleri dikkate alınarak sportif, sanatsal ve kültürel aktiviteler eşliğinde; akademik bilgi ve iletişim teknolojileri alanında ilgi ve yeteneğine göre beceri, tutum ve davranış geliştirebilen, dil becerileri yüksek, iletişime ve öğrenmeye açık, özgüven sahibi, girişimci, yenilikçi ve yaratıcı bireylerin yetiştirilerek eğitim ve öğretimde kalite arttırılacaktır.
Hedef 3	Öğrenme kazanımlarını takip eden ve velileri de sürece dâhil eden bir yönetim anlayışı ile öğrencilerimizin akademik başarıları ve sosyal faaliyetlere yetenekleri doğrultusunda etkin katılımı arttırılacaktır.
TEMA: Eğitim ve Öğretimin Niteliğinin Arttırılması	
Amaç 4	Okulumuzun beşeri, mali, fiziki ve teknolojik unsurları ile yönetim ve organizasyonu, eğitim ve öğretimin niteliğini ve eğitime erişimi yükseltecek biçimde geliştirilecektir.
Hedef 4	Okulumuz personelinin mesleki yeterlilikleri ile iş doyumunu ve motivasyonları arttırılacaktır.

4.3. Performans Göstergeleri ve 4.4.Stratejilerin Belirlenmesi

Tablo 26. Eğitim ve Öğretime Erişimin Artırılması İçin Belirlenen Performans Göstergeleri								
TEMA	Eğitim-Öğretime Erişim ve Katılım							
Amaç 1	Kayıt bölgemizde yer alan çocukların temel hakkı olan her türlü eğitim öğretime; ekonomik, sosyal, kültürel farklılıkları nedeniyle oluşabilecek dezavantajlardan etkilenmeden, fırsat eşitliği sağlanarak, adil ve eşit bir şekilde katılımını ve bu eğitimi tamamlayabilmesini sağlamak.							
Hedef 1	Kayıt bölgemizde yer alan çocukların okulumuza kayıt yaptıranların oranları artırılacak ve öğrencilerin uyum ve devamsızlık sorunları giderilecektir.							
NO	PERFORMANS GÖSTERGESİ	HEDEF						
		Hedefe Etkisi	Başlangıç Değeri	2024	2025	2026	2027	2028
PG1.1.a	Kayıt bölgesindeki öğrencilerden okula kayıt yaptıranların oranı (%)	20	85	100	100	100	100	100
PG1.1.b	İlkokul birinci sınıf öğrencilerinden en az bir yıl okul öncesi eğitim almış olanların oranı (%)(ilkokul)	20	85	100	100	100	100	100
PG1.1.c	Okula yeni başlayan öğrencilerden oryantasyon eğitimine katılanların oranı (%)	30	100	100	100	100	100	100
PG1.1.d	Bir eğitim ve öğretim döneminde 20 gün ve üzeri devamsızlık yapan öğrenci oranı (%)	10	0,28	0	0	0	0	0
PG1.1.e	Okulun özel eğitime ihtiyaç duyan bireylerin kullanımına uygunluğu (0-1)	20	1	1	1	1	1	1
Koordinatör Birim	OKUL İDARESİ VE REHBERLİK SERVİSİ							
İş Birliği Yapılacak Birimler	İLÇE MİLLİ EĞİTİM MÜDÜRLÜĞÜ VE REHBERLİK SERVİSİ							

GAZİ OSMAN PAŞA İLKOKULU 2024-2028 STRATEJİK PLANI

Riskler	Göçler ve Doğal Afetler
Stratejiler	<p>Kayıt bölgesinde yer alan öğrencilerin tespiti çalışması yapılacaktır.</p> <hr/> <p>Devamsızlık yapan öğrencilerin tespiti ve erken uyarı sistemi için çalışmalar yapılacaktır.</p> <hr/> <p>Devamsızlık yapan öğrencilerin velileri ile özel aylık toplantı ve görüşmeler yapılacaktır.</p> <hr/> <p>Devamsızlık, sınıf tekrarı ve okuldan erken ayrılma nedenlerinin tespiti için araştırmalar yapılarak gerekli önlemler alınacaktır.</p> <hr/> <p>Okulun özel eğitime ihtiyaç duyan bireylerin kullanımının kolaylaştırılması için gerekli düzenlemeler yapılacaktır.</p>
Maliyet Tahmini	0
Tespitler	Okulumuz, fiziki yapısı nedeniyle, bazı dezavantajlı bireyler için risk oluşturmaktadır.
İhtiyaçlar	Öğretmen ve velilerle toplantılar yapılmalıdır.

Tablo 27. Okulumuzun ve Çevremizin Daha Temiz ve Yaşanabilir Olması İçin Planlanan Performans Göstergeleri Tablosu

TEMA	Okulumuzun ve Çevremizin Temiz ve Yaşanabilir Olması							
Amaç 2	Okulumuzun ve çevremizin daha temiz ve yaşanabilir olması amacıyla öğrencilerin ve velilerin bilinçlendirilmesi, geri dönüşümün öneminin anlatılması							
Hedef 2	Okulumuzun, çevremizin daha sağlıklı ve yaşanılır hale getirilmesi amacıyla öğrencilerimize öz bakım, çevre temizliği ve geri dönüşüm kültürünün yerleşmesini sağlama.							
NO	PERFORMANS GÖSTERGESİ	Hedefe Etkisi	Başlangıç Değeri	2024	2025	2026	2027	2028
PG2.2.a	Hijyen ve Öz bakım eğitimi alan öğrenci oranı	40	60	90	100	100	100	100

GAZİ OSMAN PAŞA İLKOKULU 2024-2028 STRATEJİK PLANI

PG2.2.b	Geri Dönüşüm bilinci olan öğrenci oranı	30	45	90	100	100	100	100
PG2.2.c	Okulum Temiz Belgesi alm.a durumu (0-1)	30	1	1	1	1	1	1
Koordinatör Birim	OKUL İDARESİ VE ÖĞRETMENLER							
İş Birliği Yapılacak Birimler	OKUL İDARESİ VE REHBERLİK SERVİSİ							
Riskler	Verilecek eğitimlerin bütün öğrencilere ulaşamaması							
Stratejiler	<p>Öğrencilere öz bakım ve hijyen eğitimi verilecektir.</p> <hr/> <p>Tuvalet kullanımı ile ilgili öğrencilere eğitimler verilecektir.</p> <hr/> <p>Tuvalet kullanımı ve hijyen ile ilgili afiş çalışmaları yapılarak okul panolarında sergilenecektir.</p> <hr/> <p>Geri Dönüşüm konusu ile ilgili görseller izlettirilecektir.</p> <hr/> <p>Geri dönüşüm konulu afiş çalışması yapılacaktır.</p> <hr/> <p>Uluslararası Geri Dönüşüm günü konulu pano hazırlanacaktır.</p> <hr/> <p>Okullarda “Okulum Temiz” uygulaması ile ilgili öğretmen, öğrenci ve temizlik personeline bilgilendirme toplantıları yapılacaktır.</p> <hr/> <p>Sınıflarda nöbetçi öğrenci sistemi uygulanarak temizlik kontrolleri yapılacaktır.</p> <hr/> <p>Tuvalet temizliği her gün bitiminde detaylı, her teneffüste ise genel temizlik olarak mutlaka yapılacaktır.</p> <hr/> <p>Sınıflarda kapaklı çöp kovalarının eksikleri tamamlanacaktır.</p>							
Maliyet Tahmini	1200							

GAZİ OSMAN PAŞA İLKOKULU 2024-2028 STRATEJİK PLANI

Tespitler	Okulumuzun fiziki yapısı ve verilen eğitimlerin yetersizliği
İhtiyaçlar	Öğrencilere ve velilere verilen eğitim sayıları arttırılmalıdır.

Tablo 28: Eğitim Öğretimin Kalitesinin Arttırılması İçin Belirlenen Performans Göstergeleri

TEMA	Okulumuzda Eğitim Öğretimin Kalitesinin Arttırılması								
Amaç 3	Öğrencilere; ruhsal ve fiziksel gelişim süreçleri dikkate alınarak sportif, sanatsal ve kültürel aktiviteler eşliğinde; akademik bilgi ve iletişim teknolojileri alanında ilgi ve yeteneğine göre beceri, tutum ve davranış geliştirebilen, dil becerileri yüksek, iletişime ve öğrenmeye açık, özgüven sahibi, girişimci, yenilikçi ve yaratıcı bireylerin yetiştirilerek eğitim ve öğretimde kalite arttırılacaktır.								
Hedef 3	Öğrenme kazanımlarını takip eden ve velileri de sürece dâhil eden bir yönetim anlayışı ile öğrencilerimizin akademik başarıları ve sosyal faaliyetlere yetenekleri doğrultusunda etkin katılımı arttırılacaktır.								
NO	PERFORMANS GÖSTERGESİ	Hedefe Etkisi	Başlangıç Değeri	HEDEF					
				2024	2025	2026	2027	2028	
PG.3.a	Hayatboyu öğrenme kapsamında açılan kurslara devam oranı (%) (halk eğitim)	20	21	30	35	40	50	60	
PG.3.b	Hayatboyu öğrenme kapsamında açılan kurslara katılan kişi sayısı (sayı) (halkeğitim)	20	150	200	250	300	350	400	
PG.3.c	Eğitim öğretim sürecinde bilimsel, sanatsal, sportif ve kültürel faaliyetlere katılan öğrenci sayısı	20	550	700	700	700	700	700	
PG.3.d	Bir eğitim ve öğretim döneminde 20 gün ve üzeri devamsızlık yapan öğrenci oranı (%)	20	0,28	0	0	0	0	0	
PG.3.e	Öğrencilerin sosyal etkinlik faaliyetlere (uzman konuk, gezi, eğitim fuarları, yazar etkinlikleri vb.) katılım durumu(0-1)	20	1	1	1	1	1	1	

GAZİ OSMAN PAŞA İLKOKULU 2024-2028 STRATEJİK PLANI

Koordinatör Birim	OKUL İDARESİ VE İLÇE MİLLİ EĞİTİM MÜDÜRLÜĞÜ
İş Birliği Yapılacak Birimler	İlçe Halk Eğitim Merkezi, İlçe Millî Eğitim Müdürlüğü, Yükseköğretim Kurumları, Enstitüler
Riskler	Öğretmen ve öğrencilerin müfredat yoğunluğu nedeniyle proje ve etkinliklere yeterince vakit ayıramıyor oluşu
Stratejiler	<p>Öğrencilere yönelik sosyal, sportif ve kültürel faaliyetler ile yarışmalardaki çeşitliliği nitelik ve nicelik yönünden artırıcı çalışmalar yapılacaktır.</p> <p>Yerel ve ulusal düzeyde yapılan yarışmalar, sınavlar, sosyal, sportif ve kültürel etkinliklerdeki başarılar ödüllendirilerek öğrencilerin güdülenmesi sağlanacaktır.</p> <p>Öğrencilerdeki teknolojik bağımlılığa karşı mücadele çalışmaları artırılabilecek.</p> <p>Arkadaş gruplarının olumsuz etkilerini azaltmak için sosyal, sportif ve kültürel faaliyetler artırılabilecektir.</p> <p>Değerler eğitimi çalışmalarının sayısı artırılabilecektir.</p> <p>Akran zorbalığı konusunda yapılan çalışmaların sayısı artırılabilecektir.</p> <p>Öğrenci başına okunan kitap sayısını arttırmak</p>
Maliyet Tahmini	50000
Tespitler	Okulumuzda, çocuk kulübü ve halk eğitim aracılığı ile gerçekleştirilen sosyal, kültürel ve sportif amaçlı çalışmalarımız yoğun olarak sürdürülmektedir.
İhtiyaçlar	Ulusal ve uluslararası projelere yönelik eğitim çalışmaları yapılması

GAZİ OSMAN PAŞA İLKOKULU 2024-2028 STRATEJİK PLANI

Tablo 29: Okulumuz Personelinin Mesleki Yeterlilik ve İş Doyumunu Arttırılması Yönünde Belirlenen Performans Göstergeleri

TEMA	Okulumuz Personelinin Mesleki Yeterlilik ve İş Doyumunu Arttırılması								
Amaç 4	Okulumuzun beşeri, mali, fiziki ve teknolojik unsurları ile yönetim ve organizasyonu, eğitim ve öğretimin niteliğini ve eğitime erişimi yükseltecek biçimde geliştirilecektir.								
Hedef 4	Okulumuz personelinin mesleki yeterlilikleri ile iş doyumunu ve motivasyonları artırılacaktır.								
NO	PERFORMANS GÖSTERGESİ	HEDEF							
		Hedefe Etkisi	Başlangıç Değeri	2024	2025	2026	2027	2028	
PG4.4.a	Ulusal /Uluslararası projelerde görev alan öğretmen sayısı	20	4	6	8	10	12	14	
PG4.4.b	Lisansüstü eğitimi tamamlayan personel oranı (%)	20	10	20	20	20	20	20	
PG4.4.c	Sanatsal ve sportif faaliyetlere katılan öğretmen sayısı	30	6	8	10	12	14	16	
P G4.4.d	Personel başına yıllık hizmet içi eğitim süresi (saat)	30	120	130	140	145	150	155	
Koordinatör Birim	OKUL İDARESİ VE İLÇE MİLLİ EĞİTİM MÜDÜRLÜĞÜ								
İş Birliği Yapılacak Birimler	İlçe Millî Eğitim Müdürlüğü, Yükseköğretim Kurumları, Enstitüler								
Riskler	Öğretmen ve öğrencilerin müfredat yoğunluğu nedeniyle projelere yeterince vakit ayıramıyor oluşu								

GAZİ OSMAN PAŞA İLKOKULU 2024-2028 STRATEJİK PLANI

Stratejiler	İhtiyaç duyulan hizmet içi eğitimlerin tespitinin yapılarak, kişi sayısına göre okul ortamında yapılması sağlanacaktır.
	Üniversiteler ile iş birliğine gidilerek, lisansüstü eğitim görmüş öğretmen ve personel sayısının artırılması için çalışmalar yapılacaktır.
	Üniversitelerin ve iş dünyasının imkânlarından faydalanarak çalışanlara yönelik sosyal kültürel ve sportif etkinlikler artırılabacaktır.
	Lisansüstü eğitime devam eden personelin ders programları, lisansüstü eğitime gittikleri günlere göre düzenlenmesi sağlanacaktır.
	Ulusal ve uluslararası projeye katılan öğretmenler proje hazırlama sürecinde desteklenecektir.
Maliyet Tahmini	100000
Tespitler	Okulumuzun fiziki yapısı ve verilen eğitimlerin yetersizliği
İhtiyaçlar	Öğrencilere ve velilere verilen eğitim sayıları arttırılmalıdır.

4.5. Maliyetlendirme

Tablo 30: Maliyetlendirme

Kaynak Tablosu	2024	2025	2026	2027	2028	Toplam	KAYNAK
Genel Bütçe	100.000	150.000	200.000	250.000	300.000	1.000.000	Genel Bütçe Okul Aile Birliği İlçe MEM
Valilikler ve Belediyelerin Katkısı	-	-	-	-	-	-	
Diğer (Okul Aile Birliği,Kiralar,vb)	370.000	490.000	610.000	730.000	850.000	3.050.000	
TOPLAM	470.000	640.000	810.000	980.000	1.150.000	4.050.000	

Kaynak Tablosu	2024	2025	2026	2027	2028	Toplam Maliyet	KAYNAK
Genel Bütçe	100000	150000	200000	250000	300000	1000000	Genel Bütçe, Okul Aile Birliği İlçe MEM
	-	-	-	-	-	-	
Diğer(Okul Aile Birliği ve Kiralar)	370000	490000	610000	730000	850000	3050000	
0	0	0	0	0		0	
0	0	0	0	0	0		
TOPLAM	470000	640000	810000	980000	1150000	4050000	

Amaç ve Hedef No	2024	2025	2026	2027	2028	Beş Yıllık Toplam	KAYNAK
Amaç 1	50	65	75	85	95	370	Genel Bütçe, Okul Aile Birliği İlçe MEM
Hedef 1	50	65	75	85	95	370	
Amaç	1200	1400	1600	2000	2200	8400	
Hedef	1200	1400	1600	2000	2200	8400	
Amaç	50000	65000	75000	85000	950000	370000	
Hedef	50000	65000	75000	85000	95000	370000	
Amaç	100000	120000	140000	160000	180000	700000	
Hedef	100000	120000	140000	160000	180000	700000	

BÖLÜM V. İZLEME VE DEĞERLENDİRME

Performans göstergeleri ile ilgili eylemlerin belirlendiği ve hedeflendiği şekilde gerçekleştirilip gerçekleştirilmediğini ve beklenen çıktılarının alınıp alınmadığını ortaya koymak amacı ile okulumuz stratejik planı izleme ve değerlendirme çalışmaları, 5 yıllık stratejik planın izlenmesi ve 1 yıllık gelişim planının izlenmesi olarak iki aşamada gerçekleşecektir. Stratejik amaçlar, hedefler, strateji ve politikalar, gerçekleştirmeler konusundaki açıklamalar, yorumlar ve mevcut durum hakkında bilgileri içeren raporlar sorumlu birimler tarafından hazırlanacaktır.

Yılın tamamını kapsayan ikinci izleme sürecinde; stratejik planlama ekibi tarafından ilgili birimlerden sorumlu oldukları göstergeler ile ilgili yılsonu gerçekleşme durumlarına ait veriler toplanarak analiz edilecektir. Yıl sonu gerçekleşme durumları, varsa gösterge hedeflerinden sapmalar ve bunların nedenleri okul müdürü başkanlığında ilgili birimler tarafından değerlendirilerek gerekli tedbirlerin alınması sağlanacaktır. Ayrıca, stratejik planın yıllık izleme ve değerlendirme raporu hazırlanarak paydaşlar ile paylaşılacaktır.

Tablo 31: İzleme Değerlendirme

İZLEME DEĞERLENDİRME DÖNEMİ	GERÇEKLEŞTİRİLME ZAMANI	İZLEME DEĞERLENDİRME DÖNEMİ SÜREÇ AÇIKLAMASI	ZAMAN KAPSAMI
Birinci İzleme Değerlendirme Dönemi	Her yılın Temmuz ayı içerisinde	Göstergelerin gerçekleşme durumları hakkında hazırlanan raporun kurum müdürüne sunulması	Ocak-Temmuz dönemi
İkinci İzleme Değerlendirme Dönemi	İzleyen yılın Şubat ayı sonuna kadar	Gösterge hedeflerinden sapmaların ve sapma nedenlerin değerlendirilerek gerekli Stratejilerin alınması	Bir yıllık dönem